

AGL

აჭარისწყალი ჯორჯია

ოპერირების ერთი წელი
ONE YEAR OF OPERATION

კორპორატიული სოციალური პასუხისმგებლობა
CORPORATE SOCIAL RESPONSIBILITY

2021

www.agl.com.ge





აღმასრულებელი დირექტორის გზავნილი

შუახევი ჰესმა ოპერირება 2020 წლის გაზაფხულზე დაიწყო, ელექტროენერჯის გამო-
მუშავება მიმდინარეობს ყოველგვარი ტე-
ქნიური გამოწვევის გარეშე. შუახევი ჰესი
და სხალთა ჰესი, როგორც დღეს, ასევე
მომავალშიც, მის მიერ გამომუშავებული
ელექტროენერჯით მუდმივად ითამაშებს
მნიშვნელოვან როლს საქართველოს იმ-
პორტზე დამოკიდებულების შემცირებაში.

შუახევი ჰესი წარმოადგენს ყველაზე დიდ
და მნიშვნელოვან ენერჯო პროექტს, რო-
მელიც ბოლო ათწლეულების მანძილზე
საქართველოში განხორციელდა. შუახევი
ჰესი გაზრდის ელექტროენერჯის შიდა
წარმოებას და ამავდროულად, ყოველწლი-
ურად შეამცირებს სასაბურე არის გამოფ-
რქვევას გარემოში 200 ათასი ტონით. განახ-
ლებადი ენერჯის სხვა წყაროებთან ერთად
როგორც არის მზის და ქარის სადგურები,
შუახევი ჰესი ხელს შეუწყობს საქართველოს
ენერჯო დამოუკიდებლობისკენ სწრაფვას.

ჩემთვის დიდი პატივია, საუკეთესო ქართ-
ველ ინჟინერთა გუნდთან ერთად ვმართო
საქართველოსთვის უმნიშვნელოვანესი ენ-
ერჯო პროექტი. შუახევი ჰესი მრავალი წლის
მანძილზე, მის მიერ გამომუშავებული ელექ-
ტროენერჯით, მნიშვნელოვნად შეუწყობს
ხელს საქართველოს ენერჯო დამოუკიდე-
ბლობისკენ სწრაფვას. ამავდროულად, ჩვენ
ოპერირების ეტაპზეც დავრჩებით ლიდერ-
ები ენერჯო სექტორში ყორპორაციული
პასუხისმგებლობის მიმართულებით და
მაღალმთიან აჭარაში, ჩვენი მხარდაჭერით,
კვლავ არაერთი სოციალური პროექტი გან-
ხორციელდება.

რაკეშ ნაიკი

MESSAGE FROM THE CHEAF EXECUTIVE OFFICER

The Shuakhevi HPP began operating in the
spring of 2020, and electricity is currently be-
ing generated without any major operational
issues. Not only today but also in future, the
electricity generated at Shuakhevi & Skhalta
HPP, will play an important role in decreasing
Georgia's dependence on imported electricity.

Shuakhevi Hydro Power Plant (HPP) rep-
resents the largest and most influential en-
ergy project in the last few decades in Geor-
gia. 187 MW Shuakhevi HPP is contributing
in increasing domestic electricity production
and is also estimated reducing the emission of
greenhouse gases by more than 200,000 tons
per year. Together with other renewable ener-
gy sources such as solar and wind power sta-
tions, Shaukehevi HPP is poised to become
Georgia's main energy link to achieve energy
independence.

It is an honor for me to manage this strategical-
ly important energy project and work with such
a talented & dedicated team of Georgian engi-
neers. The energy that the Shuakhevi Hydro-
power Plant produces will significantly support
Georgia's path toward energy independence
for many years to come. As we begin the op-
eration phase of our project, we will continue
to lead the energy sector in social responsibil-
ity by supporting a variety of social projects in
highland Adjara.

RAKESH NAIK

შუაკევი ჰესი- გარდამბახი პროექტი საქართველოსთვის
SHUAKHEVI HYDRO POWER PLANT - A LANDMARK PROJECT FOR GEORGIA







“საქართველოს ენერჯეტიკის განვითარება საქართველოს ეკონომიკური დამოუკიდებლობის განმტკიცების ერთადერთი გზაა. შუახევი ჰესის მსგავსი სუფთა ტექნოლოგიებით აშენებული ჰიდროელექტროსადგურები, რომლებიც კიდევ შემოგვემატება უახლოეს წლებში, ჩვენი ენერჯეტიკული დამოუკიდებლობის საწინდარია. აქედან გამომდინარე, მივსალმებით ასეთ პროექტებს და ყოველთვის დავუჭერთ მხარს.”

ნათია თურნავა
ეკონომიკისა და მდგრადი განვითარების მინისტრი

“შუახევი ჰესი უკვე ოპერირებს სრული დატვირთვით. ეს არის ერთ-ერთი გამორჩეული პროექტი ჩვენი ენერჯეტიკული სექტორისთვის, ჩვენი ქვეყნის ენერგოდამოუკიდებლობისთვის. ასევე, განსაკუთრებით მნიშვნელოვანია ის სარგებელი, რომელიც პროექტმა მოუტანა მუნიციპალიტეტებს ჩვენს რეგიონში. დარწმუნებული ვარ, მსგავსი პროექტების განხორციელებით შევძლებთ, რომ კიდევ უფრო მეტად გავამყაროთ ჩვენი ქვეყნის ეკონომიკა და ენერგოდამოუკიდებლობა.”

თორნიკე რიჟვაძე
აჭარის მთავრობის თავმჯდომარე

“Developing the Georgian energy sector is one of the best ways to strengthen Georgia’s economic independence. Building more hydropower plants with clean technologies such as those in use at the Shuakhevi Hydropower Plant (HPP) is a prerequisite for our energy independence. Therefore, we welcome these kinds of projects and will always support them.”

Natia Turnava
Minister of Economy and Sustainable Development

“The Shuakhevi HPP is already operating at full capacity. This is one of the most important projects in Georgia’s energy sector and a vital step towards the country’s goal of achieving energy independence. The numerous social and economic benefits that this project has brought to municipalities in our region are also especially important. By implementing similar projects elsewhere, we will be able to boost our country’s economy and energy independence even more.”

Tomike Rizhvadze
Chairman of the Government of Adjara



ოპერირების ერთი წელი

ONE YEAR OF OPERATION

შუახევი ჰესი ოპერირებაში 2020 წლის გაზაფხულზე შევიდა და მის მიერ გამომუშავებულმა ელექტროენერგიამ დაახლოებით 8% გაზარდა სეზონური ჰესების მიერ გამომუშავებული ელექტროენერგია გასული წლის ანალოგიურ მაჩვენებელთან შედარებით.

187 მგვტ სიმძლავრის შუახევი ჰესი განსაკუთრებით მნიშვნელოვანია ქვეყნისთვის ენერგოდეფიციტის პერიოდში. შუახევი ჰესი წარმოადგენს დღეღამური რეგულირების ჰესს, რომელიც მნიშვნელოვან როლს თამაშობს ქვეყნისთვის პიკური მოთხოვნის დროს ელექტროენერგიის მიწოდების პროცესში.

The Shuakhevi HPP began operation in the spring of 2020, and the electricity it has generated has resulted in an 8% increase in the electricity generated by seasonal hydropower plants in Georgia compared to last year.

The Shuakhevi HPP is especially important during periods when Georgia experiences energy deficits. As a daily regulation hydropower plant, it plays an important role in supplying the country with electricity during peak demand.



შუახევი ჰესის პროექტის მფლობელები არიან ნორვეგიული Clean Energy Invest და ინდური Tata Power. შუახევი ჰესი წარმოადგენს ერთადერთ პროექტს ქართულ ენერჯო სექტორში, რომელიც სამი უმსხვილესი ფინანსური ინსტიტუტის: ევროპის რეკონსტრუქციისა და განვითარების ბანკის (EBRD), აზიის განვითარების ბანკისა (ADB) და მსოფლიო ბანკის ჯგუფის წევრი, საერთაშორისო საფინანსო კორპორაცია IFC-ის მიერ ფინანსდება.

AGL and the Shuakhevi HPP are co-owned by Norway's Clean Energy Invest and India's Tata Power Company Limited. The Shuakhevi HPP is the only project in Georgia's energy sector funded by the European Bank for Reconstruction and Development, the Asian Development Bank, and the International Finance Corporation (IFC), a member of the World Bank Group.



გიორგი თავდგირიძე, ინჟინერი: "ჩვენი გუნდის წარმატებას განსაზღვრავს ღირებულებები რაც გვსაძირკვეს"

გიორგი თავდგირიძე პროფესიით ელექტრო ინჟინერია, უკვე 10 წელია ენერჯეტიკის სექტორში მუშაობს. ოჯახურ ტრადიციას აგრძელებს - დედაც და მამაც ინჟინრები არიან. ამბობს, რომ ენერჯეტიკის სფეროსადმი ინტერესი ბავშვობიდან მოჰყვება, იმ დროიდან, როცა ყოველდღიურად უყურებდა ჰესს, რომელიც ელექტროენერჯიას გამოიმუშავებდა. საბოლოოდ ენერჯეტიკის ფაკულტეტზე ჩაბარება გადაწყვიტა. გიორგი დღეს ოპერირების ინჟინერია და შუახევი ჰესის პროექტში ერთ-ერთ საპასუხისმგებლო პოზიციაზე მუშაობს.

"ენერჯეტიკის სფეროს ინტერესი ბავშვობიდან მომყვება. ქედის რაიონში, მახუნტსეტი ვცხოვრობ და ბავშვობიდან ვუყურებდი ჰიდრო ელექტროსადგურს, სულ მაინტერესებდა როგორ მუშაობდა, შიგნით რა ხდებოდა, კვითხულობდი ყველაფერს რაც ამ სფეროს ეხებოდა. საბოლოოდ ჩემი პროფესიული არჩევანიც ენერჯეტიკის ინტერესმა განაპირობა"- ამბობს გიორგი.

გიორგის პირველი სამსახური „ენერგოპრო ჯორჯიას“ უკავშირდება, შემდომ იყო რამდენიმე ენერგო პროექტი, 2015 წელს კი კომპანია „აჭარისწყალი ჯორჯიას“ გუნდის წევრი გახდა. მშენებლობიდან ოპერირებამდე, პროექტის განვითარების ყველა ეტაპი გუნდთან ერთად გაიარა.

"ჩვენი გუნდის თითოეული ინჟინრის ყოველდღიური საქმიანობა ძალიან მნიშვნელოვანია როგორც ქვეყნისთვის, ასევე თითოეული ადამიანისთვის. შენ ოპერირების ოთახში ზიხარ, უზრუნველყოფ ჰესის მიერ გამოიმუშავებული ელექტროენერჯიის საქართველოს ელექტროსისტემისთვის მიწოდებას და სრულად იაზრებ, რომ ის ელექტროენერჯია, რომელიც შენი ჩართულობით შუახევი ჰესმა გამოიმუშავა სჭირდებათ ობიექტებს სადაც ათასობით ადამიანია დასაქმებული, სჭირდებათ ადამიანებს ყოველდღიურ ცხოვრებაში. როცა იცი, რომ შენ ამ პროცესში მნიშვნელოვან როლს თამაშობ ორმაგი პასუხისმგებლობით უდგები შენს საქმეს."- ამბობს გიორგი.

GIORGI TAVDGIRIDZE, ENGINEER: "OUR TEAM'S SUCCESS IS DEFINED BY THE VALUES WE SHARE"

Giorgi Tavdgiridze is an electrical engineer who has been working in the energy sector for more than 10 years. He continues a family tradition: both of his parents are engineers as well. He says that he has been interested in the energy field since he was a child and saw a local hydropower plant generating electricity every day. Not surprisingly, he decided to enroll into the Faculty of Power Engineering when he started university. Giorgi is now an operation engineer performing an important role at the Shuakhevi Hydropower Plant (HPP) project.

"I've been interested in the energy field since I was a child. I live in Makhuntseti in the Keda district. I have been looking at the hydropower plant almost every day since I was a child. I was always interested in how it worked and what went on inside, and my ultimate choice of profession was driven by this interest."

Giorgi's first job was at Energo-Pro Georgia. He later he worked for a various energy projects until 2015, when he joined the Adjaraistsqali Georgia (AGL) team. He has been with the team through every stage of the project's development, from construction to operation.

"Every engineer on our team plays an important role for our company and our country. When you are in the control room, you are ensuring that the electricity we generate gets provided to the Georgian electrical grid. You are fully aware that the energy that the Shuakhevi HPP generates is needed by thousands of people to do their jobs and live their lives. Knowing the importance of your role in this process doubles the sense of responsibility you feel when doing your job."

თვლის რომ წარმატების მისაღწევად ყველაზე მნიშვნელოვანი უწყვეტი განათლების მიღებაა. გარდა იმ ფასეულობებისა რაც კომპანია "აჭარისწყალი ჯორჯიას" გუნდთან ერთიანებს, მისთვის მნიშვნელოვანია ცოდნის გაღრმავების ყველა ის შესაძლებლობა, რომელსაც კომპანია მალატი ხარისხის ტრენინგებით ასევე საერთაშორისო სასერთიფიკატო თუ სადიპლომო პროგრამებით უზრუნველყოფს კომპანიის თანამშრომლებისთვის.

გიორგის შუახევი ჰესთან ხუთწლიანი თანამშრომლობა აკავშირებს. პროექტის მთავარ წარმატებად მიაჩნია ის რომ არაერთ ახალგაზრდა ინჟინერს მიეცა შესაძლებლობა, რომ ქვეყნის ერთ-ერთ ყველაზე დიდ და თანამედროვე სტანდარტების შესაბამის ენერგო ობიექტში მიეღო თეორიული და პრაქტიკული ცოდნა და გამოცდილება.

"ვთვლი, რომ წარმატებული გუნდის ნაწილი ვარ, რომლისთვისაც გადაულახავი გამოწვევები არ არსებობს. გარდა ტექნიკური ცოდნისა, ჩვენი გუნდის წარმატებებს განსაზღვრავს ის ღირებულებები რაც ჩვენ გვაერთიანებს." - ამბობს გიორგი თავდგირიძე.

Giorgi believes that continuing education is the most important thing you need to succeed – a value that the entire AGL team shares. He appreciates the numerous opportunities to develop knowledge and expertise that the company provides its employees through on-site training and international certificate and diploma programs.

Giorgi has five years of experience working for the Shuakhevi HPP project. He believes that one of the project's many successes is the way that so many young engineers were given the opportunity to obtain theoretical and practical knowledge and experience working and interning at the project.

"I believe that I am a part of a successful team that can handle any challenge. Apart from our technical knowledge, our team's success is defined by the values we share."



მერაბ ბოლქვაძე, ინჟინერი: "ვიცოდი, რომ ერთ დღეს ამ კომპანიის თანამშრომელი გავხდებოდი"

MERAB BOLKVADZE, ENGINEER: "I KNEW THAT ONE DAY I WOULD BECOME A PART OF THIS COMPANY."

მერაბ ბოლქვაძე ხულოში ცხოვრობს, მისი წარმატებული კარიერა უნივერსიტეტში გამართული ერთი საჯარო შეხვედრით დაიწყო, რომელსაც როგორც რიგითი სტუდენტი ესწრებოდა. შესაძლებლობა რომელიც მიეცა გამოიყენა და დღეს ქვეყნის უმსხვილეს ენერჯო პროექტში, ერთ-ერთ საპასუხისმგებლო და მნიშვნელოვან პოზიციაზე მუშაობს.

Merab Bolkvadze lives in Khulo. His career at the Shuakhevi Hydropower Plant (HPP) started with a public meeting at the university he was attending. He took advantage of the opportunity he was given and today holds an important position in one of the country's largest energy projects.

"2016 წელს საქართველოს ტექნიკურ უნივერსიტეტში ენერჯეტიკის ფაკულტეტზე ვსწავლობდი, ჩვენი ფაკულტეტის დეკანმა სტუდენტებს გვითხრა, რომ კომპანია „აჭარისწყალი ჯორჯია“ შუახევი ჰესის პროექტში აცხადებდა სტაჟირების პროგრამას. ჩემთვის, როგორც სტუდენტისთვის ნებისმიერ ენერჯო პროექტში მუშაობა ბუნებრივია, რომ ძალიან საინტერესო იყო, თუმცა ამ პროექტს განსაკუთრებული დატვირთვა ჰქონდა, რადგან ხულოს რაიონიდან ვარ, შუახევი ჰესი ჩემს თვალწინ მდებარეობდა და ძალიან მიწოდდა, რომ ერთ დღეს ამ პროექტში მუშაობა" - ამბობს მერაბ ბოლქვაძე

"In 2016, when I was a student in the Faculty of Power Engineering at Georgian Technical University, the dean of our faculty informed students that Adjaristsqali Georgia had announced an internship program at their Shuakhevi HPP project. As a student, I was naturally very interested in working at any energy project, but this project was particularly important for me since I am from the Khulo district. The Shuakhevi HPP was being built right in front of me, and I was very eager to work on that project."

კომპანიის წარმომადგენლები პროექტის შესახებ ინფორმაციის გასაცნობად საქართველოს ტექნიკურ უნივერსიტეტში ერთ კვირაში მივიდნენ, სტუდენტებს უთხრეს რომ მათთვის კომპანიის კარი ღია იყო. მერაბმა კონკურსში მონაწილეობისთვის განაცხადი მეორე დღესვე შეიტანა, თვლის რომ გაუმართლა, რადგან საუკეთესო სტუდენტებს შორის გასაუბრებაზე ისიც მოხვდა. საბოლოოდ სამი სტუდენტი შეირჩა, მათ შორის მერაბიც.

Company representatives visited Georgian Technical University to provide information on the project and told students that the company's door was open for them. Merab submitted his application immediately after the competition was announced. He believes that he was lucky because he was chosen to be interviewed alongside some of the best students at the university. In the end, three students were selected, and Merab was among them.

"ჩვენი სტაჟირების პერიოდი მთელი ზაფხული გაგრძელდა, ეს იყო ყველაზე საინტერესო, სიახლეებით სავსე ეტაპი ჩემი ცხოვრების. გარდა იმისა, რომ ყოველდღიურად ძალიან საინტერესო პრაქტიკულ ცოდნას ვიძენდი, ასევე სიამოვნება იყო ამ მულტიკულტურულ ორგანიზაციაში მუშაობა, სადაც ალბათ ათი სხვადასხვა ქვეყნის არაერთი წარმატებული ინჟინერი მუშაობდა.

"Our internship lasted all summer. It was one of the most interesting stages of my life and full of new experiences. Not only did we gain interesting practical knowledge on a daily basis, but it was also such a pleasure to work for such a multicultural organization with engineers from about ten different countries.companly."

სტაჟირება ანაზღაურებადი იყო და ასევე ვსარგებლობდით ყველა იმ პირობით, რაც კომპანიის თითოეულ თანამშრომელს ჰქონდა. უნივერსიტეტში სწავლის განახლებასთან ერთად, ჩვენი სტაჟირებაც დასრულდა, თუმცა ზუსტად ვიცოდი, რომ ერთ დღეს ამ კომპანიის თანამშრომელი აუცილებლად გავხდებოდი." - ამბობს მერაბ ბოლქვაძე.

It was a paid internship, and we were given the same privileges that all of company's employees enjoyed. When I returned to study at the university in the fall, the internship was over, but I knew that one day I would become a part of this company."

2017 წელს კომპანია „აჭარისწყალი ჯორჯია“ ოპერირების ეტაპისთვის ინჟინერების შერჩევა დაიწყო, მერაბმა გასაუბრება წარმატებით გაიარა და კომპანიის თანამშრომელი გახდა.

In 2017, Adjaristsqali Georgia LLC started recruiting engineers for the Shuakhevi HPP's operation phase. Merab successfully passed his interview and joined the team.

"დღეს უკვე ოპერირების ინჟინერი ვარ, ჩვენს კომპანიაში დიდი და პატარა როლი არ არსებობს, ჩვენ ერთი მთლიანი რგოლის შემადგენელი ნაწილები ვართ და თითოეული ჩვენგანი როგორც კომპანიისთვის, ასევე ჩვენი ქვეყნისთვის ძალიან მნიშვნელოვან საქმეს ვაკეთებთ - ყოველდღიურად ვმუშობთ 24/7 რათა ჩვენი ქვეყნის მოქალაქეებმა შუახევი ჰესი მიერ გამოშვებული ელექტროენერჯია ყოველდღიურად მიიღონ. მე ვამაყობ, რომ ვარ კომპანიის ნაწილი, რომელსაც აქვს მალაღობი სამუშაო კულტურა და ფასეულობები" - ამბობს მერაბ ბოლქვაძე.

"Today, I am an operation engineer. There are no big or small roles in our company. We are part of a larger chain. Each one of us is doing something very important for both the company and our country – we work 24 x 7 so that our fellow citizens can receive the electricity that the Shuakhevi HPP is generating. I feel proud to be a part of AGL having a great Work Culture & Values".



ENGINEERS - A NEW GENERATION

შოთა მელიქიძე, ინჟინერი - "შუახევი ჰესმა ქართველი ინჟინერების ახალი თაობა გაზარდა"

შოთა მელიქიძე პროფესიით მექანიკოსია. შუახევი ჰესზე 2015 წლიდან მუშაობს. მშენებლობის ეტაპზე მის საქმიანობას ტურბინების აწყობა წარმოადგენდა, დღეს მისი პასუხისმგებლობა მათი გამართულად ფუნქციონირებაა.

შოთას სამუშაო დღე შუახევი ჰესის ეემპზე იწყება. დილის საუზმეზე ინჟინერები ერთმანეთს ხვდებიან და შედგომ ერთად იმსჯელებენ ელექტროსადგურში სადაც დღის დაგეგმვა იწყება.

"ელექტროსადგურში მისვლისთანავე, პირველი რასაც ვაკეთებ დანებებული პირველი სართულიდან ბოლომდე დეტალურად ვამოწმებ გასული ღამის შემდგომ, რომ ყველაფერი რიგზეა. ჩემი საქმიანობა მექანიკურ სამუშაოებს უკავშირდება, შესაბამისად პროცესის ყოველდღიური მონიტორინგი ძალიან მნიშვნელოვანია." - ამბობს შოთა.

შოთას საქმიანობა ენერჯო სექტორში ფარვან ჰესზე იწყება. 2015 წლიდან კი შუახევი ჰესის პროექტში ჩაერთო სადაც თავდაპირველად კომპანია „აჭარისწყალი ჯორჯიას“ კონტრაქტორი კომპანიის ALSTOM-ის თანამშრომელი იყო, რომლის პასუხისმგებლობასაც შუახევი ჰესის ტურბინების მონტაჟი წარმოადგენდა. მას შემდეგ, რაც შუახევი ჰესმა ელექტროენერჯის გამომუშავება დაიწყო, კომპანია „აჭარისწყალი ჯორჯიამ“ გრძელვადიანი თანამშრომლობა შესთავაზა და კომპანიის გუნდის წევრი გახდა.

შოთას მსგავსად, ქართველი ინჟინერების უმეტესობა მშენებლობიდან ოპერირების ჩათვლით არის დაკავშირებული შუახევი ჰესთან. თვლის, რომ ამ წლების მანძილზე, საუკეთესო გამოცდილება იყო თხუთმეტი სხადასხვა ქვეყნის წარმომადგენელთან ურთიერთობა, მათთან ერთად მუშაობა და მათი გამოცდილების გაზიარება.

SHOTA MELIKIDZE, ENGINEER: "THE SHUAKHEVI HPP HAS CREATED A NEW GENERATION OF GEORGIAN ENGINEERS"

Shota Melikidze is a professional mechanic. He has been working at the Shuakhevi HPP since 2015. During the construction phase, he built turbines, and today he is responsible for the proper operation of those turbines.

Shota's workday starts at the Shuakhevi HPP campsite. Engineers meet at breakfast and travel to the power station together where they start planning their day.

"The first thing I do when I arrive at the station is check everything from the first to the top floor to make sure that everything is in order after the previous night. My job is highly technical and mechanical, so daily monitoring of the process is very important."

Shota's work in the energy sector started at the Parvani HPP. In 2015, he began work at the Shuakhevi HPP working for AGL's contractor ALSTOM, which was responsible for turbine installation. After Shuakhevi HPP started generating electricity, Adjaristsqali Georgia offered him a long-term position, which he accepted.

Like Shota, most of the Shuakhevi HPP's Georgian engineers have been with the company since the construction phase. Looking back, Shota believes that the best part of the construction phase was working alongside team members from fifteen different countries and learning from their experiences.

"შუახევი ჰესს დღეს უკვე ქართველი ინჟინერები მართვენ, თუმცა მშენებლობის ეტაპზე საქართველოში ჩამოსული იყო დაახლოებით თხუთმეტი ქვეყნის წარმომადგენელი, რომლებსაც მსოფლიოს უმსხვილეს ენერჯო პროექტებში მუშაობის გამოცდილება ჰქონდათ, ყოველ დღე რაღაც ახალს და საინტერესოს ვსწავლობდი მათგან. როცა ენერჯო სექტორში მუშაობა დავიწყე გარდა მშობლიური ენისა მხოლოდ რუსული ვიცოდი, გარდა ტექნიკური ცოდნისა, რომელიც ამ პროცესში შევიძინე დამატებით ორი ენა ინგლისური და თურქული ვისწავლე." - ამბობს შოთა მელიქიძე.

მიჩნია, რომ შუახევი ჰესმა უმნიშვნელოვანესი როლი შეასრულა ენერჯო სექტორის განვითარების პროცესში, როცა არაერთ ახალგაზრდა ინჟინერს მისცა თეორიული ცოდნის და პრაქტიკული გამოცდილების შეძენის შესაძლებლობა. ამ პროექტმა გაზარდა ახალი თაობა ინჟინერების, რომლებიც დღეს უსაფრთხოდ და ტექნიკური გამომწვევების გარეშე უზრუნველყოფენ ელექტროენერჯის გამომუშავებას.

"The Shuakhevi HPP is currently being run by Georgian engineers, but during the construction phase we hosted staff from fifteen different countries who had experience working for the world's largest energy projects, I learned something new and interesting from them every single day. When I started working in the energy sector, I only spoke Russian and my native language. In addition to the technical knowledge I acquired during the construction process, I also learned two additional languages – English and Turkish."

He believes that the Shuakhevi HPP has made another major contribution to Georgia's energy sector by providing numerous young Georgian engineers with theoretical training and practical experience. The project has created a new generation of engineers with technical expertise in generating clean, safe electricity.



უსაფრთხოება

SAFETY



უსაფრთხოება

SAFETY

უსაფრთხოება - ჩვენი მთავარი პრიორიტეტი
SAFETY - OUR TOP PRIORITY



გარემოს დაცვა

ENVIRONMENTAL PROTECTION





გარემოზე ზემოქმედების მინიმუმამდე შემცირება ჩვენს მთავარ პრიორიტეტად რჩება შუახევი ჰესის ოპერირების ეტაპზე

„აჭარისწყალი ჯორჯია“ არის კომპანია, რომლისთვისაც გარემოს დაცვის საკითხები ერთ-ერთი მთავარი პრიორიტეტია. ჩვენი მიზანია მაქსიმალურად შევამციროდ ზიანი გარემოზე და ვიყოთ ეკოლოგიურად პასუხისმგებლანი და მდგრადი კომპანია.

კომპანიის მენეჯმენტსა და გარემოსდაცვით გუნდს ჯარგად გვაქვს გაცნობიერებული, რომ ისეთ ეკოლოგიურად სუფთა ენერჯის წყაროსაც კი, როგორცაა ჰიდროელექტროსადგური შეუძლია ზემოქმედება მოახდინოს გარემოზე თუ არ იქნება დაცული გარემოზე ზემოქმედების ანგარიშით განერილი ყველა შემარბილებელი ღონისძიება. შესაბამისად, ქართველი და საერთაშორისო ექსპერტების დახმარებით მაქსიმალურად ვცდილობთ შევასრულოთ კომპანიის გარემოსდაცვით დოკუმენტებით განერილი ვალდებულებები და შესაბამისობაში ვიყოთ ქართულ კანონმდებლობასთან, ასევე საერთაშორისო საფინანსო ორგანიზაციების, ევროპის რეკონსტრუქციისა და განვითარების ბანკის, აზიის განვითარების ბანკისა და საერთაშორისო საფინანსო კორპორაციის გარემოს დაცვით სტანდარტებთან.

ოპერირების ფაზაზე, კომპანიის გარემოსდაცვითი მენეჯმენტის სისტემა აგებულია ISO 14001-ის პრინციპებზე. ჩვენ გვჯერა, აღნიშნული პროცესის სწორად მართვის შემთხვევაში მაქსიმალურად იქნება არიდებული ჰესის ოპერირებით გამოწვეული ზემოქმედება გარემოზე. ჩვენს მიერ განხორციელებული ღონისძიებები კი, უზრუნველყოფს მშენებლობის ფაზაზე ბიომრავალფეროვნებისთვის მიყენებული მინიმალური ზიანის კომპენსაციას.

ნინო გაგუა
გარემოსდაცვით რეგულაციებთან შესაბამისობის მენეჯერი

MINIMIZING OUR ENVIRONMENTAL IMPACT REMAINS OUR MAIN PRIORITY DURING THE OPERATIONAL STAGE OF THE SHUAKHEVI HPP

Environmental protection is one of Adjaristsqali Georgia LLC's (AGL's) main priorities. We aspire to be an environmentally responsible and sustainable company. Our main goal is to avoid or minimize any environmental impact that may arise during operation.

Adjaristsqali Georgia's senior management and environmental team are well aware that even a "clean energy" producer like a hydropower plant can have a negative impact on the environment if all mitigation measures described in the Environmental Impact Assessment (EIA) and other management documents are not followed carefully. Therefore, we are working alongside Georgian and international experts to fulfill all obligations set forth in the company's environmental documentation, remain in compliance with Georgian law, and follow all of the environmental safeguards put in place by our international financial partners, including the European Bank for Reconstruction and Development (EBRD), the Asian Development Bank (ADB), and the International Finance Corporation (IFC), as well as international best practices.

Our operational environmental management system is structured in line with the ISO 14001 "plan-do-check-act" cycle, and we are committed to continually improving our environmental performance. We believe that we will minimize our impact on the environment through proper environmental management and that activities like afforestation, environmental rehabilitation of construction sites, and fish stocking in the river basin will sufficiently offset our environmental impact on biodiversity.

NINO GAGUA
ENVIRONMENTAL COMPLIANCE MANAGER

კომპანიის გარემოსდაცვითი სპეციალისტები მუდმივად აწარმოებენ სამოქმედო არეალის ზედამხედველობასა და მონიტორინგს, რათა იდენტიფიცირებული იქნას გარემოზე ზემოქმედების ფაქტები და დაიგეგმოს შესაბამისი ქმედებები.

2013 წლიდან კომპანია აწარმოებს ფლორისა და ფაუნის, უერძოდ თევზების, მდინარის მაკროუხერხემლოების, მსხვილი და წვრილი ძუძუმწოვრების, ფრინველების, წავის, ჰერპეტოფაუნის და მცენარეების მონიტორინგს. მსხვილი ძუძუმწოვრების მონიტორინგის პროცესში აქტიურად გამოიყენება ფოტო ხაფანგები. შედეგების შეფასება ხდება საერთაშორისო და ქართველი ექსპერტების მიერ, რათა საჭიროების შემთხვევაში დაიგეგმოს დამატებითი შემარბილებელი და საკომპენსაციო ღონისძიებები.

უნდა აღინიშნოს, რომ ამ მასშტაბის ბიომრავალფეროვნების კვლევა არ ჩატარებულა აჭარის რეგიონში ბოლო ათეული წლების განმავლობაში. მონიტორინგის შედეგად მოპოვებული ინფორმაცია ღირებულია არა მარტო კომპანიისთვის, რათა განისაზღვროს პროექტის ზემოქმედება გარემოზე, არამედ ზოგადად, ამ სფეროში მომუშავე მეცნიერებისთვის. რეგიონის გარემოსდაცვითი სპეციალისტები ამ მონაცემებს ხშირად იყენებენ სხვადასხვა სამეცნიერო კონფერენციებზე და კვლევებში.

To understand our impact on the environment in which we operate, we regularly monitor our operational site and the surrounding biodiversity as outlined in our Operational Biodiversity Action Plan.

Since 2013, we have been conducting aquatic, flora, large and small mammal, and bird population monitoring in cooperation with Georgian environmental specialists. We are using camera traps to support field monitoring with photo evidence. The results of our biodiversity monitoring are assessed by international experts to identify additional measures required to protect biodiversity.

Biodiversity research on this scale has not been conducted in the Adjara region in recent decades. The information obtained from this monitoring is valuable not only for the company to determine the impact of the project on the environment, but also for scientists working in this field. Environmental specialists in the region often use this data in a variety of scientific studies and presentations at scientific conferences.



აჭარსკალის აუზის დათევზიანება FISH STOKING IN THE ADJARISTKALI BASIN

გარემოსდაცვითი ვალდებულების ფარგლებში, კომპანია ახორციელებს აჭარისწყლის აუზის ნა-
ჯადულის ჯალმახით დათევზიანებას. დათევ-
ზიანების პროცესში მონაწილეობდა ადგილო-
ბრივი თევზსაშენი და ქართველი იქთიოლოგები.
კომპანიამ აჭარისწყლის აუზში 10 000 ნაჯადულის
ჯალმახის ლიფსიტა (ლაჯრა) ჩასვა.

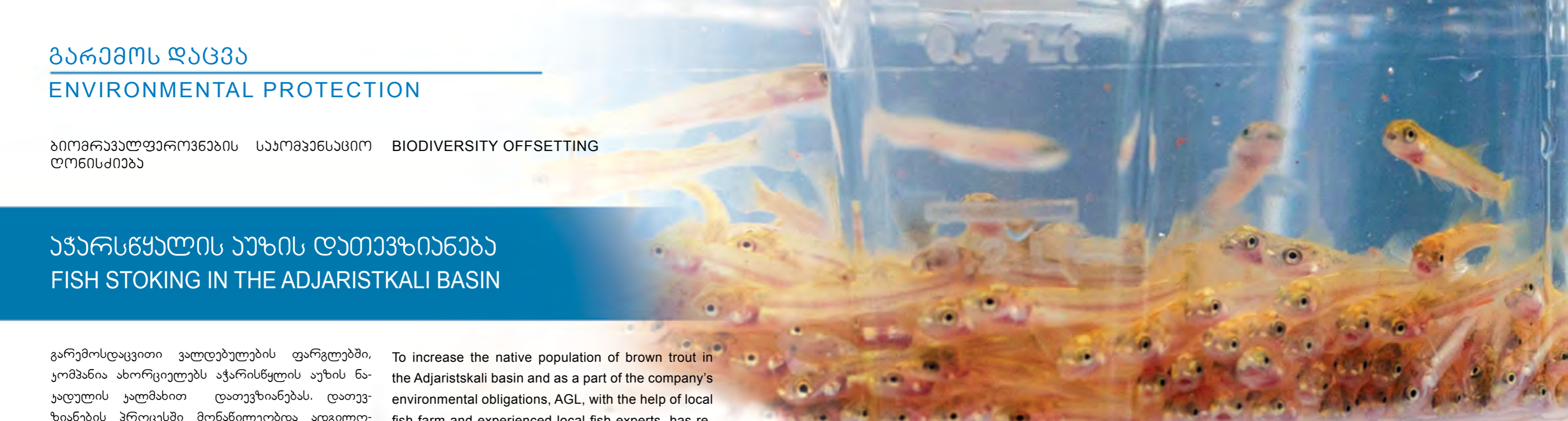
ნაჯადულის ჯალმახი საქართველოს „წითელი ნუსხ-
ის“ სახეობაში მოხვდა 2006 წელს და მას მინიჭებული
აქვს მოწყვლადის სტატუსი. აღნიშნული აქტივობა
ხელს შეუწყობს ნაჯადულის ჯალმახის გამრავლებას.

მონიტორინგის შედეგებზე დაყრდნობით და
გარემოს დაცვისა და სოფლის მეურნეობის სამინ-
ისტროსთან შეთანხმებით, კომპანია შემდგომ
წლებშიც გააგრძელებს აჭარისწყლის აუზის დათევ-
ზიანებას.

To increase the native population of brown trout in
the Adjaristskali basin and as a part of the company's
environmental obligations, AGL, with the help of local
fish farm and experienced local fish experts, has re-
leased 10,000 native trout larvae in the Adjaristskali
river basin.

These river trout have been included on Georgia's Red
List as a vulnerable (VU) species since 2006. We be-
lieve this activity will help preserve this native fish pop-
ulation in the Adjaristskali basin.

Our company will continue to monitor the fish popula-
tion and will conduct additional fish stocking in the com-
ing years based on the results of this monitoring.



ტყის გაშენება
AFForestation

კომპანია „აჭარისწყალი ჯორჯიას“ ამ ეტაპისთვის უკვე დარგული აქვს 15 000-ზე მეტი ადგილობრივი სახეობის ნერგი შუახევისა და ხულოს მუნიციპალიტეტებში.

15 000 ნერგიდან დაახლოებით 9 000 ნერგი არის საქართველოს „წითელი ნუსხაში“ შეტანილი სახეობები: ყაყალი, წაბლი, თელა და უხრავი. აღნიშნული „წითელი ნუსხის“ ხეების დარგვა დაახლოებით 9,5 ჰექტარ ფართობზე განხორციელდა სსიპ „ველური ბუნების სააგენტოს“ მიერ შპს „აჭარისწყალი ჯორჯიას“ დაფინანსებით, სსიპ „ველური ბუნების სააგენტოს“, შპს „აჭარისწყალი ჯორჯიას“ და სსიპ „აჭარის სატყეო სააგენტოს“ შორის გაფორმებული შეთანხმების საფუძველზე.

აღნიშნული შეთანხმების ფარგლებში ასევე მოეწყო ადგილობრივი ხე-მცენარეების სანერგე, რომელიც გადაეცემა სსიპ აჭარის სატყეო სააგენტოს. ხეების მოვლა-პატრონობა გაგრძელდება ხუთი წლის განმავლობაში. ამ პროცესში დასაქმებულია ადგილობრივი მოსახლეობა. კომპანია ტყის გაშენების ღონისძიებას მომავალ წლებშიც გააგრძელებს.

AGL has planted 15,000 local seedlings in the Shuakhevi and Khulo municipalities.

Of these 15,000 seedlings, about 9,000 are Georgian Red Listed species such as hop-hornbeam, walnut, elm, and chestnut. These were planted by the National Wildlife Agency as part of an agreement between AGL and the Adjara Forestry and National Wildlife Agencies.

We have also built a nursery for local forest species which we will hand over to the Adjara Forestry Agency after several years. We will continue to care for these trees for the next five years. Our company has employed the local population in tree planting and maintenance activities, and we will conduct additional afforestation activities in the coming years



ხელოვნური თავშესაფრების მოწყობა ARTIFICIAL NESTING

ბიომრავალფეროვნების სამოქმედო გეგმის შესაბამისად, 2013-14 წლებში სოფელ სხალთის, დიდაჭარის და ახალდაბის ტყეებში განთავსდა ღამურებისთვის და ფრინველებისთვის ხელოვნური ბუდეები ხე-მცენარეებზე (100-მდე ხელოვნური თავშესაფარი).

დამონტაჟებიდან დღემდე მიმდინარეობს ხელოვნური ბუდეების მონიტორინგი, რათა დადგინდეს მათი ეფექტურობა. მონიტორინგის შედეგები მიხედვით ამ ეტაპზე თავშესაფარის 75% იქნა გამოყენებული ფრინველების მიერ.

To offset the loss of roosting sites for bats and birds, we installed artificial nests in the forests surrounding the villages of Skhalta, Didachara, and Akhaldaba – about 100 artificial nests in total.

Experts have been monitoring these artificial nests and will continue to do so for the next ten years to determine their effectiveness. The results of recent monitoring show that 75% of these artificial nests are occupied by birds and bats, thus demonstrating the effectiveness of this mitigation measure.



მონიტორინგის პროცესში გადაღებული ფოტოები
PHOTOS TAKEN DURING THE MONITORING PROCESS



ფოტო-ხაფანგის მიერ გადაღებული ფოტოები
CAMERA-TRAP PHOTOS



8/10/2016 6:24 PM



1/29/2021 4:36:20 PM



014 6:21 AM



ქორეორაცული სოციალური პასუხისმგებლობა

CORPORATE SOCIAL RESPONSIBILITY





სოციალური პროექტები ოპერირების ეტაპზეც გრძელდება

კორპორაციულმა სოციალურმა პასუხისმგებლობამ ბოლო ორი ათწლეულია რაც მნიშვნელოვანი როლი შეიძინა ყერძო სექტორის საქმიანობის პროცესში. მიმაჩნია, რომ ნებისმიერი კომპანიის სოციალური პასუხისმგებლობის ნაწილია შეცვალოს ქვეყნის, რეგიონის და თითოეული ადამიანის ცხოვრება უკეთესობისკენ სადაც ბიზნეს საქმიანობას ეწევა. ეს განსაკუთრებით მნიშვნელოვანია დიდი ინფრასტრუქტურული პროექტების განხორციელებისას, როცა მათი საქმიანობა პირდაპირ ეხება არაერთ ადამიანს.

შუახევი ჰესის პროექტის დაწყების პირველივე ეტაპიდან ადგილობრივი მოსახლეობის ჩართულობა და მათან ერთად რეგიონის გრძელვადიან განვითარებაზე ორიენტირებული სოციალური პროექტების განხორციელება ჩვენი მთავარი პრიორიტეტი იყო და დღემდე ასე გრძელდება. შუახევი ჰესი ათწლეულების მანძილზე გააგრძელებს ელექტროენერჯის გამომუშავებას, ჩვენ კი მაქსიმუმს გავაკეთებთ, რომ ჩვენს მიერ განხორციელებული სოციალური პროექტებით რელურად ავამაღლოთ ადგილობრივი მოსახლეობის ცხოვრების დონე, შევქმნათ ახალი სამუშაო ადგილები და რეგიონის უკონომიკურ განვითარებაში მნიშვნელოვანი როლი ვითამაშოთ.

სოციალური პროექტების განხორციელების დაწყებამდე, ჩვენ შევისწავლეთ ადგილობრივი მოსახლეობის საჭიროებები და შესაბამისად განისაზღვრა სამი მთავარი მიმართულება: განათლება და ცნობიერების ამაღლება, ინფრასტრუქტურული განვითარება და ადგილობრივი თემების მხარდაჭერა. ვფიქრობ, ამ წლების მანძილზე განხორციელებული ასობით პროექტით შევძლებთ და შევცვალოთ ადამიანების ცხოვრება უკეთესობისკენ.

შუახევი ჰესი, ერთ-ერთი გამორჩეული პროექტია ენერჯო სექტორში, რომელმაც შექმნა სრულიად ახალი სტანდარტი - ენერჯო პროექტმა, გარდა ელექტროენერჯის გამომუშავებისა და ადგილობრივ ბიუჯეტში გადახდილი მილიონობით ლარისა, რამდენი სარგებელი შეუძლია მოუტანოს პროექტის განხორციელების არეალში მცხოვრებ ადამიანებს, მაღალი კორპორაციული სოციალური პასუხისმგებლობით. ჩვენ ამ მიდგომის და ღირებულებების ერთგული დავრჩებით მომავალშიც. შუახევი ჰესის მშენებლობა დასრულდა, თუმცა სოციალური პროექტები ოპერირების ეტაპზეც გრძელდება.

ნინო დიასამიძე
კორპორაციული სოციალური
პასუხისმგებლობის ხელმძღვანელი

SOCIAL PROJECTS TO CONTINUE DURING THE OPERATIONAL PHASE

Over the past two decades, corporate social responsibility has become increasingly important in the private sector. I believe that part of every company's social responsibility is improving the quality of life for every citizen in the country and region in which it operates. This is particularly important when building large infrastructural projects that directly affect so many people.

Involving local residents and implementing social responsibility projects focused on long-term regional development has been our priority since the very beginning of the Shuakhevi Hydropower Plant (HPP) project. The Shuakhevi HPP will generate electricity for decades to come, and we will do our best to continue improving the living conditions of local residents by implementing social projects, creating new jobs, and making significant contributions to the region's economic development.

Before starting our social projects, we studied the needs of residents and defined three main areas to work in: Education and awareness raising, Infrastructural development, and Community support. I believe that through the hundreds of projects that we have implemented over the years, we have indeed changed people's lives for the better.

The Shuakhevi HPP is one of the leading projects in Georgia's energy sector and has set an entirely new standard of good corporate citizenship – apart from the electricity we generate, we provide numerous benefits to those living in the project area. Thanks to our strong sense of Corporate Social Responsibility. The construction of the Shuakhevi HPP may be finished, but our social responsibility projects will live on through the operational phase.

NINO DIASAMIDZE
HEAD OF CORPORATE SOCIAL
RESPONSIBILITY

შუახევი ჰესი - მდგრადი ჰიდროენერჯიტი

კორპორაციული სოციალური პასუხისმგებლობა კომპანია "აჭარისწყალი ჯორჯიას" საქმიანობის განუყოფელი ნაწილია. კომპანიის სოციალური პროექტების მიზანია, კონკრეტული ვალდებულებების მიღმა, ადგილობრივ თემებს მხარი დაუჭიროს და გახდეს საიმედო მეზობელი შუახევი ჰესის არეალში მცხოვრების მოსახლეობისთვის.

კომპანია „აჭარისწყალი ჯორჯიამ“, სოციალური პროექტების განხორციელების ინიციატივა ჯერ კიდევ 2014 წელს, შუახევი ჰესის სამშენებლო სამუშაოების დაწყებასთან ერთად გამოხატა. სოციალური პროექტების შემუშავება მოხდა ადგილობრივ თემებთან და მთავრობასთან კონსულტაციების და სოციალურ ეკონომიკური მდგომარეობის შესწავლის შედეგად, რომელიც ასახავდა ხეობაში არსებულ სოციალურ მდომარეობასა და ადგილობრივი მოსახლეობის გამოწვევებს.

სოციალური პროექტების მიზანს წარმოადგენდა ინვესტირება როგორც ადგილობრივი მოსახლეობის ცხოვრების დონის გაუმჯობესების მექანიზმი და ამავდროულად ენერჯი პროექტთან დაკავშირებული სოციალური ზემოქმედების შერბილება.

კომპანია „აჭარისწყალი ჯორჯიამ“ შემუშავა თანმიმდევრული და მყარი მიდგომა რათა ადგილობრივი თემების მოლოდინები თანხვედრაში ყოფილიყო კომპანიის საქმიანობასთან. კომპანია ცდილობდა სოციალური პროექტების შემუშავების პროცესი ადგილობრივი მოსახლეობის პარტნიორობით და მონაწილეობით განხორციელებულიყო. ადგილობრივმა მოსახლეობამ მნიშვნელოვანი როლი შეასრულა პრიორიტეტული მიმართულებების შემუშავების, განხორციელების და დასრულების პროცესში.

მშენებლობის ეტაპი - სოციალური პროექტები

ბანათუბა და ცნობიერების ამაღლება

- ინგლისური ენის საპილოტე პროგრამაში ჩართული იყო 79 მასწავლებელი
- ქედის, შუახევისა და ხულოს საჯარო სკოლების 1,189 მოსწავლე მონაწილეობდა სხვადასხვა აქტივობაში
- ერთიანი ეროვნული გამოცდების მოსამზადებელ კურსებზე გადამზადდა 212 მეთორმეტე კლასელი

SHUAKHEVI HPP - SUSTAINABLE HYDROPOWER

Environmental protection and social responsibility are an integral part of AGL's way of doing business. AGL's Corporate Social Responsibility (CSR) programs were created out of our company's desire to support our host communities beyond our obligations and requirements and in this way become "a good neighbor" to people residing in the project's impact area.

Adjaristsqali Georgia LLC initiated its CSR activities when we started construction in 2014. These projects were chosen in consultation with local communities and authorities, followed by a detailed needs-based assessment which took into account existing social conditions and the challenges faced by those living in these river valleys.

The goal of our CSR programs was to use community investment as a mechanism to improve conditions in local communities and mitigate the social impact of developing the Shuakhevi HPP.

Adjaristsqali Georgia LLC followed a consistent and robust approach to community investment to achieve positive outcomes and manage local expectations. AGL has strived to encourage local involvement and partnership in developing all its CSR projects. These communities have played an important role in all stages of project development, from prioritizing needs to executing and completing the projects.

CONSTRUCTION PHASE

EDUCATION AND RAISING AWARENESS

- 79 English language teachers have been trained on improvement of English language and pedagogic skills
- 1,189 school children were engaged in different English language activities
- 212 12-th grade students enrolled in university entrance English language preparation courses

- კომპანიამ ბაკალავრის საფეხურზე სწავლის საფასური 23 სტუდენტს დაუფინანსა 4 წლის განმავლობაში
- სტაჟირების პროგრამა გაიარა 6-მა სტუდენტმა და 2 მათგანი დასაქმდა კომპანიაში
- საგზაო უსაფრთხოების ცნობიერების ამაღლების ტრენინგები ჩატარდა 80 მოსწავლეს, 35 მასწავლებელს, კომპანიის 15 მძღოლს და 25 მეგზვეს
- 2 წლის განმავლობაში ტარდებოდა საინფორმაციო - საგანმანათლებლო შეხვედრები საზოგადოებრივი ჯანდაცვის სხვადასხვა საკითხზე, შეხვედრებს ესწრებოდა 99 ადგილობრივი ქალი, საინფორმაციო შეხვედრები ჩატარდა ხულოსა და შუახევის სამედიცინო ცენტრების პერსონალთან; 430 ადამიანს ჩატარდა სწრაფი ტესტირება B&C ჰეპატიტზე და შიდსზე, 121 სკოლის მოსწავლეს ჯანსაღი ცხოვრების დამყიდრების შესახებ და 88 მამაკაცმა მიიღო ინფორმაცია მამაკაცის ჯანრთელობის შესახებ.

თემების განვითარება

- მცირე ბიზნესის განვითარების პროექტით დაფინანსდა 21 მცირე საწარმო
- სოფლის მეურნეობის პროგრამაში ჩართული იყო 89 მეფუტკრე, 41 ფერმერი მეცხოველეობის მიმართულებით და 42 ბენეფიციარი თხილის წარმოების მიმართულებით
- მუშათა დემობილიზაციის პერიოდში კომპანიამ განხორციელა მუშათა დასაქმების ხელშეწყობის პროგრამა, რომელშიც ჩართული იყო 80 ბენეფიციარი

ინფრასტრუქტურული განვითარება

- მოკლევადიან სამუშაოებზე დასაქმდა 286 ადგილობრივი
- რეაბილიტაცია ჩატარდა 14 სოფლის სკოლას (მონესრიგდა სკოლის ეზო, სპორტული დარბაზები, ბიობლიოთეკები)
- რეაბილიტაცია ჩატარდა სასაშენი ნაგებობის სისტემას 15 სოფელში
- მონესრიგდა საირიგაციო და სადრენაჟო სისტემები 10 სოფელში
- მონესრიგდა გზები 15 სოფელში (მოწეო გაბიონები, დამცავი კედლები, მოხიზრება გზები)

- 23 students continued to receive scholarship and 6 new students were selected in 2017
- 6 local students from the Tbilisi Technical University undertook internship at the construction sites
- 80 school children, 35 teachers, 15 company drivers, 25 street marshals have been trained on traffic safety
- 99 local women, 35 nurses from Khulo and Shuakhevi hospitals have been covered under awareness on healthcare, 430 residents tested on B&C hepatitis, and HIV, 121 teenagers trained on healthy lifestyle, 88 local men received information on Men's Health;

COMMUNITY DEVELOPMENT

- 21 small business financed by the Small Business Development Project.
- 89 beekeepers, 41 Farmers, and 42 Nat producers were involved in agriculture development program.

- During the demobilization of workers, AGL implemented an Employment Support program for 80 beneficiaries.

INFRASTRUCTURE DEVELOPMENT

- 286 locals employed on short-term employment
- 14 schools rehabilitated (school yards, sport halls, libraries)
- 15 potable water systems rehabilitated
- 10 irrigation and drainage systems fixed
- Roads in 15 villages rehabilitated (gabions, protective walls, gravelling)

2020-2021 წელი
2020-2021 YEARS

-კომპანია „აჭარისწყალი ჯორჯიამ“ სოფელ ჩანჩხალოში და ყინჩაურში მხარი დაუჭირა მცირე ბიზნესის განვითარების პროექტებს. სოფელ ჩანჩხალოში დაფინანსდა 18 ხოლო სოფელ ყინჩაურში 9 სოციალური პროექტი. პროექტები ერთმანეთისგან განსხვავდება საქმიანობის მიხედვით: საოჯახო სასტუმროები, მეფუტკრეობა, მეცხოველეობა და ა.შ.

-2020 წელს, საგანმანათლებლო პროექტების ფარგლებში, დაფინანსდა 4 გამორჩეული სტუდენტი ყინჩაურიდან. ახალი სტუდენტთა ნაჯადის დაფინანსება მომდევნო წლებშიც გაგრძელდება.

- დაფინანსდა დიდაჭარის სკოლის სპორტული დარბაზის რეაბილიტაცია.

- დაფინანსდა სოფელ ელეიძეების ხიდის რეაბილიტაცია.

- ინგლისურენოვანი წიგნები გადაეცა ხელოს რესურს ცენტრს.

- სოფელ ოქრუაშვილებში, კომპანიის მხარდაჭერით ხორციელდება საფეხბურთო სტადიონის აღჭურვა

- კომპანიამ თანადაფინანსება გაუწია არასამთავრობო ორგანიზაცია „დამოუკიდებელ ჟურნალისტთა სახლის“ მიერ ინიცირებულ პროექტს ონლაინ განათლებასთან დაკავშირებით და დააჯილდოვა გამარჯვებული მოსწავლეები ხელოდან და შუახევიდან.

- AGL supported small business development projects in Chanchkhalo and Kinchauri villages. The Company financed 18 projects in Chanchkhalo and 9 in Kinchauri. The projects vary among agricultural activities to guest-house arrangement, beekeeping, cattle breeding, etc.

- The Company provides educational scholarship to outstanding students from Kinchauri village, in 2020 4 students were selected.

- AGL rehabilitated sport hall for the Didachara public school

- The company provided support for the rehabilitation of bridge in Elelidzeebi village;

- AGL delivered English literature books to Khulo Resource Center;

- AGL supported Khulo Municipality in equipping football stadium in Okruashvilebi village

- AGL co-financed online educational activity initiated by the NGO Independent Journalists' House and contributed prizes for winners from Khulo and Shuakhevi

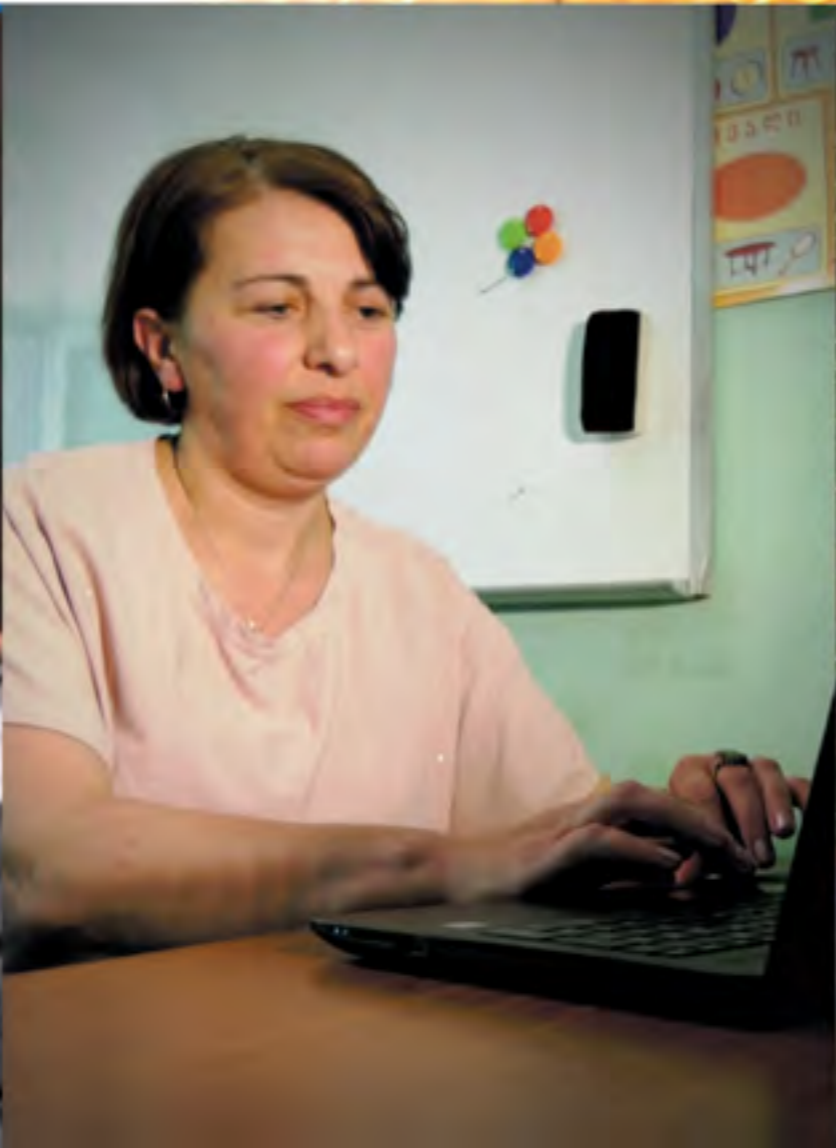


გოდერძის ალპური ბაღი 100 000 დოლარით დაფინანსდა
100 000 USD FOR DEVELOPMENT OF GODERDZI ALPINE GARDEN

ალპური ბაღი



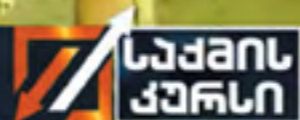
სოციალური პროექტები
SOCIAL PROJECTS





პროექტები აჭარის მთებში

აჭარისწყალი ჯორჯიას დაფინანსებული პროექტები



პროექტები აჭარის მთებში

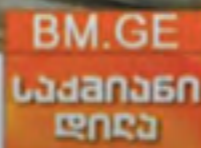
აჭარისწყალი ჯორჯიას დაფინანსებული პროექტები



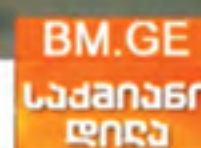
კორპორატიული სოციალური პასუხისმგებლობა
CORPORATE SOCIAL RESPONSIBILITY



აჭარისწყალი ჯორჯიას დაფინანსებული პროექტები



ინგა კახაძე
ინველსური ენის პედაგოგი





არა სიღარიბეს
NO POVERTY



განათლება
EDUCATION



გენდარული თანასწორობა
GENDER EQUALITY



სუფთა ენერჯია
CLEAN ENERGY



ეკონომიკური ზრდა
ECONOMIC GROWTH



ხლიმატი
CLIMATE



პარტნიორობა
PARTNERSHIP





TV პირველი

„შუახევი ქეხი“

„შუახევი ქეხი“ 4 თვეში 200 მლნ-ზე მეტი კვტ.სთ გამოიმუშავა

ი მიიღო. რეფორმირებული სპარტნიორ ფონდის დაფინანსებ



TV პირველი

„შუახევიქეხი“-ს მნიშვნელობა ენერჯო სექტორში

ავტონომიური წარმოება 93%-ს კომლდ. ე.წ. „მსხვილი ქალაქის“

BM.GE

საქიანი ღილა

09:06

მედი

MEDIA



შუახევი

გიორგი ლაკირბაძე - შუახევი „ქეხის“ უსაფრთხოება

20:38



რაკეზ ნაიკი

კომპანია „აჭარის წყლი ჯორჯიას“ აღმასრულებელი დირექტორი

20:50

imedi.ge



Forbes
კვირა

"შუახევი ჰესის" კვალი აჭარაში



შუახევი

გიორგი ლაქირაძე - შუახევი "ჰესის" უსაფრთხოა



20:30

მედი

MEDIA



ნიკე
გომცეხე
შუახევი ჰესი



გიორგი
ლაქირაძე
შუახევი ჰესი

საქმიანი
ღირა



აღაგა

შუახევის კანკანი

+27°



შუაკევი ჰესი

SHUAKHEVI HPP



